



SAMENWERKEN MET WATERSCHAPPEN RONDON HEEL TIPS VOOR WATERSCHAPPEN...

...om samen met marktpartijen de HEEL-werkwijze toe te passen



Waterschappen en marktpartijen werken al decennia samen. We hebben elkaar hard nodig om ons waterstaatkundig areaal actueel en goed te houden. Daarbij passen de waterschappen de laatste jaren steeds vaker Systems Engineering (SE) toe. Een flink deel van de marktpartijen is al langer bekend met deze werkwijze. De toepassing van SE is specifiek beschreven voor gebruik in het waterschapsdomein door HEEL. Deze handreiking gaat over hoe we de samenwerking met marktpartijen - op basis van HEEL - verder kunnen vormgeven.

Dit document richt zich op de invalshoek van waterschappen richting marktpartijen. Hiernaast bestaat een document voor de marktpartijen, dat zich richt op de optimale toepassing van HEEL in de samenwerking met waterschappen.

HEEL in het kort

Grote projecten die op de waterschappen afkomen, vragen om een efficiënte aanpak. Waarbij we als waterschappen voorspelbaar en gecontroleerd werken. Eenduidig naar marktpartijen, onszelf en onze omgeving. Met HEEL werken we aan het versterken en uniformeren van de werkwijze binnen de waterschappen, met hulp van SE (Systems Engineering). We delen de kennis die we daarbij ontwikkelen continu. Door samen op te trekken ontstaat eenheid, versnelling en gezamenlijke kwaliteit. HEEL staat voor Herleidbaar, Eenduidig en Expliciet samenwerken gedurende de gehele Levenscyclus. En dan bedoelen we de levenscyclus van waterschapsassets of -systemen.

HEEL ontsluit de ontwikkelde processen en structuren op www.heel-nl.nu. Nu de eerste fase van het ontwikkelen van kennisproducten achter ons ligt, gaat de aandacht naar het doorontwikkelen en bestendigen van de kennis en het toepassen op projecten. Over de volle breedte van het werkveld. Marktpartijen zijn daarin onmisbaar. Vandaar dat HEEL marktpartijen betreft bij de ontwikkeling van producten en uitnodigt HEEL-supporter te worden.

Binnen HEEL werken 21 waterschappen, marktpartijen en RWS samen aan de ontwikkeling van producten, processen en tooling die bijdragen aan een beheerste werkwijze op projecten. En passen deze toe.

HEEL startte binnen de scope van waterveiligheid en dijkversterkingsprogramma's. Inmiddels verbreedt het toepassingsgebied zich ook naar watersystemen en waterketen. Ook de samenhang en samenwerking met de werkvelden Asset Management en Informatiemanagement krijgt nadrukkelijk invulling.

NLingenieurs over samenwerken met HEEL

De complexe maatschappelijke opgaven vragen om discipline overstijgende samenwerking. Daarvoor is het belangrijk om oog te hebben voor de impact van ons eigen werk op andere domeinen. Door de samenwerking in HEEL ontwikkelen de waterschappen een gemeenschappelijke taal en uniforme werkwijzen. Dit maakt het werken met waterschappen voor samenwerkingspartners als advies- en ingenieursbureaus efficiënter en effectiever.

HEEL EN MARKTPARTIJEN

Eenheid van taal

HEEL streeft naar herleidbaar, eenduidig en expliciet werken in projecten, met alle daarbij betrokken partijen. Zodat we elkaar in één keer goed begrijpen en onze (schaarse) energie kunnen inzetten voor het gezamenlijke projectresultaat. Binnen HEEL vatten we dat samen tot: Eenheid van taal.

Verbinding waterschappen - marktpartijen

Waterschappen realiseren projecten niet zelf. In elke fase zijn partners nodig om verder te komen. Bevoegde gezagen, mede-overheden en zeker ook marktpartijen zijn bij elke projectfase noodzakelijke medespelers om een projectdoel te bereiken. Het helpt dat deze partijen dezelfde taal spreken. Daarom zet HEEL ook in op verbinding met de marktpartijen.

Typen marktpartijen

'De markt' verschijnt in vele vormen in projecten en projectteams. De meest voorkomende:

- **Ingenieurs- en adviesbureaus:** zij helpen met het opstellen van producten en het uitvoeren van onderzoeken die nodig zijn om tot goede besluiten te komen. Zij zijn doorgaans in alle fasen betrokken, hetzij aan opdrachtgeverszijde, hetzij aan opdrachtnemerszijde.
- **Leveranciers en aannemers:** zij leveren, bouwen en/of integreren de (eind)producten waaruit het projectresultaat bestaat of die hieraan ondersteunend zijn.
- **Professionals en/of specialisten:** zij vervullen specifieke rollen in het projectteam die het waterschap zelf niet kan invullen, of leveren specifieke kennis of vaardigheden voor het project(resultaat).



Inzet verschilt per projectfase

Welk type marktpartij meewerkt in het project, verschilt per projectfase. Het zwaartepunt van de inzet van ingenieurs- en adviesbureaus ligt in de verkennings- en planuitwerkingsfase. Maar ook tijdens de realisatiefase is hun inbreng wenselijk, bijvoorbeeld voor detail-ontwerp of juist bij toetsing van realisatie-producten.

De aannemers en leveranciers zijn in elk geval in de realisatiefase nodig. En als (meerjarig) onderhoud is mee-gecontracteerd, nemen zij ook een deel van de gebruiks- en onderhoudsfase voor hun rekening. Ze worden overigens steeds vaker al bij de planuitwerking betrokken. Dit om te borgen dat het projectplan naast vergunbaar ook goed uitvoerbaar is. De professionals en specialisten leveren gedurende alle projectfasen hun specifieke inbreng en ondersteunen de rolhouders/sleutelfunctionarissen in het Integraal Project Management-team (IPM-team).

HEEL betreft marktpartijen actief

HEEL zoekt actief de verbinding in de branche. Vanaf de start zijn advies- en ingenieursbureaus betrokken. De Taskforce Delta Technologie (TFDT) is een samenwerkingspartner en uitdrager van het HEEL-gedachtegoed. Ook zijn er contacten met partijen als NLingenieurs en Bouwend Nederland.

Daarbij kunnen marktpartijen zich aanmelden als HEEL-supporter. Onderschrijf je als marktpartij de HEEL-aanpak en producten? Sluit je dan vooral aan. Je maakt dan zichtbaar dat je met de HEEL-producten werkt en waar mogelijk bijdraagt aan nieuwe producten ((proces-)updates, goede voorbeelden of templates).

Supporters onderschrijven de werkwijze en passen de processen en structuren – waar mogelijk – toe in de waterschapsprojecten. Aansluiten bij HEEL als supporter? Hier lees je wat dit inhoudt en wie al HEEL-supporter zijn: www.heel-nl.nu/supporter.

De HEEL-producten (structuren, procesbeschrijvingen, tooling-templates) zijn voor iedereen vrij te gebruiken. Deze zijn te vinden via de website www.heel-nl.nu. Daarbij is er een constante verbeterloop vanuit de praktijk. Marktpartijen zijn op meerdere manieren betrokken bij de creatie en review van deze HEEL-producten. Ook de trainerspool, die is opgezet voor de ontwikkelde workshops, bevat trainers van marktpartijen.



WISSELWERKING IN SAMENWERKING

Overwegingen vooraf

Waterschapsorganisaties vervullen in projecten doorgaans de rol van initiatiefnemer. Een project verloopt van initiatieffase tot en met overdracht aan de beherende organisatie(s). Marktpartijen zijn doorgaans slechts bij een gedeelte van dit project betrokken, bijvoorbeeld tijdens de verkenningsfase, of voor de uitvoering. Daarbinnen willen ze het project optimaal bedienen. Tegelijkertijd heeft men niet altijd het hele projectplaatje compleet in beeld, zoals het waterschap dat heeft. Dat vraagt om aandacht voor het schetsen van het totaalbeeld en het duidelijk maken van de waterschapsbelangen.

Denk bij het helder schetsen van een totaalbeeld aan zaken als:

- Herleidbaarheid van beslissingen en (ontwerp- of uitvoerings)keuzes
- Subsidiabiliteit en beheersing van kosten, en dus risico's
- Vergunbaarheid van het plan
- Uitvoerbaarheid van het plan en contract
- Beheerbaarheid van het projectresultaat
- Veiligheid voor uitvoering en beheer
- Beoordeelbaarheid van de assetprestatie (volgens wettelijke procedures)

Bij het betrekken van marktpartijen komen enkele vragen steeds terug:

- Welke werkpakketten voeren we zelf uit, voor welke huren we capaciteit in en welke besteden we uit?
- In welke fase betrekken we welk type expertise?
- Gaan we een eenmalige of langdurige (projectoverstijgende) relatie aan met de marktpartij?

Gericht op toepassing van werkwijze SE / HEEL spelen vragen als:

- Hoe vullen we de SE-werkwijze in? Schrijven we de aanpak voor als opdrachtgever of wordt de werkwijze van opdrachtnemer overgenomen op het project? Hierbij is het belangrijk om te weten hoe volwassen het waterschap is in de werkwijze. Dat bepaalt welk aandeel van het project uitbesteed wordt en welk deel de organisatie zelf op zich neemt.
- In hoeverre wil de organisatie zichzelf ontwikkelen of juist leunen op systemen en werkwijzen van adviseurs en marktpartijen?
- Hoe zorgen we dat we elkaar goed begrijpen en dezelfde taal spreken?
- Welke systemen en gereedschappen te gebruiken (eigen tooling of die van marktpartij?)

Verwachtingen van marktpartijen, voorwaarden voor waterschappen

SE gaat over het life cycle-gericht ontwikkelen van functionerende systemen. Dat gaat dus door alle projectfasen heen. In de praktijk merken we echter dat het specificeren en verifiëren vooral in de contractuele context voor de realisatie wordt toegepast. Dat is jammer, want dan wordt slechts een deel van het potentieel dat SE biedt benut en is er over het hele project heen, integraal, geen sprake van een beheerste werkwijze. Als een waterschap een project vanaf de start op SE-wijze inricht en verricht, zijn de voorwaarden ook voor de juiste vervolgstappen op het vlak van SE optimaal.

Eenheid van taal

Benoem het belang van elkaar goed begrijpen. Investeer tijd en moeite om samen de project- en opdrachtaanpak helder te maken. Gebruik hiervoor bijvoorbeeld de HEEL Basis-WBS (Work Breakdown Structure) die een startpunt biedt voor uit te voeren werkpakketten en te leveren producten. Vul deze gezamenlijk aan en werk ze ook gezamenlijk uit.

In dit verband kun je onder 'samen' en gezamenlijk, zowel het projectteam van het waterschap verstaan, als ook het samenwerkingsverband waterschap en de marktpartij (waaronder ingenieursbureau en aannemer).



Expliciet werken

In de basis is de verwachting dat elke marktpartij, die meewerkt in een project dat SE toepast, werkt volgens die werkwijze. Dat betekent in de basis werken volgens Plan-do-check-act en dat expliciet maken door:

- Eerst de eisen aan werkzaamheden (activiteiten) en te leveren producten (zowel papieren tussentijdse producten als tastbare eindproducten) scherp te krijgen.
- Dan de wijze af te spreken waarop die eisen geverifieerd kunnen worden.
- Gedurende de bijdrage aan het project de bewijsvoering parallel aan het inhoudelijke proces te ontwikkelen.
- De kwaliteit van geleverde bijdrage (proces en product) expliciet te maken door verificatie tegen de eisen en validatie van de klantbehoefte, met behulp van ontwikkelde bewijsvoering en gerealiseerde samenwerking.

Faciliteren van gevraagde bijdrage marktpartijen

In het algemeen zijn projectteams van beheerorganisaties zelf inhoudelijk deskundig. Vanwege beperkte capaciteit worden werkpakketten aan marktpartijen uitbesteed. Deze marktpartijen zijn daarmee productverantwoordelijk. Het blijkt in de praktijk voor deze inhoudelijk deskundigen soms lastig balanceren tussen enerzijds werken op het inhoudelijke vlak en de contractuele verantwoordelijkheid bij de uitvoerende partij laten. Daar zitten twee kanten aan: het op de juiste manier stellen van de vraag aan de voorkant, en het binnen de aard van de afspraken begeleiden van de realisatie van het uitbesteede/aanbesteede werkpakket. Het is een kunst om voldoende te specificeren en terughoudend te toetsen tegen de gestelde eisen.

Om betrokken marktpartijen in staat te stellen een beheerste bijdrage aan het projectresultaat te leveren, heeft het projectteam, in de rol van opdrachtgever en integraal projectmanager, uiteraard ook een verantwoordelijkheid. Deze moet:

- Het projectdoel en de klantbehoefte duidelijk maken.
- De eisen aan product en proces die voor het projectteam/ waterschap van belang zijn in de samenwerking, verifieerbaar formuleren.
- Zich realiseren dat specificeren van een werkpakket en producten met zich meebrengt dat toetsing ook op basis van die eisen plaats vindt.

MARKTPARTIJEN EFFECTIEF BETREKKEN

Effectief marktpartijen betrekken bij toepassing van SE/ HEEL-processen in je project:



Voer vroegtijdig het gesprek over de samenwerking en inzet van SE

Investeer tijd en moeite om met elkaar te ontdekken op welke wijze SE nuttig ingezet kan worden en hoe hierin samen te werken. Geef aan waarom de werkwijze voor jou belangrijk is en benoem welke voordelen dat ook voor de marktpartij heeft (denk aan: vooraf duidelijkheid over te leveren kwaliteit en wijze van aantonen daarvan, in één keer goed werken, rework minimaliseren, een proces zonder verstoringen, betaling bij levering omdat de kwaliteit aantoonbaar op orde is). Bepaal samen in welke mate welke SE-instrumenten ingezet kunnen worden. Voer dat gesprek voordat je echt begint met de productie of opdrachttuitvoering; maak er tijd voor.



Verwijs naar de website www.heel-nl.nu en benoem kort de te gebruiken producten, structuren en tooling

De HEEL-website staat vol hulpmiddelen en handreikingen, processen en structuren. Gebruik ze om de samenwerking invulling te geven en samen project-specifiek toe te passen. Op de website vind je ook hulplijnen voor het geval nadere ondersteuning nodig is bij het toepassen van ingrediënten uit de HEEL-kennisbasis.

Heb begrip voor het opdrachtnemersproces en – belang

Verdiep je in de werkwijze van de marktpartij(en) waar je mee werkt. Hoe organiseren zij hun werkzaamheden en waarom juist op die manier? Vanuit welke belangen opereren zij? Kijk hoe dit valt te combineren met een goede samenwerking.



De gedachte dat marktpartijen puur opereren vanuit commercieel belang is niet meer van deze tijd. Natuurlijk dienen ze winst te maken. Ze streven echter vooral naar het leveren van goed werk en projecten waar professionals met trots naar kunnen kijken.

TIJDENS DE SAMENWERKING INVESTEREN IN DEZELFDE TAAL

Samen inzetten op het spreken van dezelfde taal, en daarmee elkaar begrijpen, levert veel op.

Denk bijvoorbeeld aan:

Samen HEEL-workshops volgen

HEEL biedt diverse workshops aan. Deze zijn laagdrempelig en bieden een overzicht van wat SE in je project kan brengen. Een dergelijke workshop samen volgen, bevordert het eenduidige begrip van terminologie en aanpak, en legt zo een basis voor effectieve samenwerking. De workshops die er op dit moment zijn:

- Basisworkshop HEEL
- Klanteisenproces
- Specificatieproces (systeemdefinitie)
- Specificatieproces (Definiëren en opstellen van systeemeisen en beheren systeemspecificaties)
- Verificatie en validatie

Deze zijn hier te vinden: www.heel-nl.nu/implementatie/workshops.

Gezamenlijk de WBS en werkpakketten doorleven

Als waterschap en initiator van een project stel je per projectfase een plan van aanpak op. Dit geeft weer hoe je de komende fase van het project gaat aanpakken. De basis-WBS van HEEL kan je op weg helpen om de te realiseren werkzaamheden en werkpakketten systematisch op een rij te krijgen. Hierbij is het belangrijk dit met je projectteam te doorleven. Projectteams bij diverse waterschappen geven aan dat het samen doorleven van werkpakketten een succesfactor voor het project bleek te zijn.

Dat doorleven zorgt ervoor:

- Dat iedereen hetzelfde beeld over de te leveren prestaties krijgt.
- Dat output/input-relaties van werkpakketten een sluitende keten vormen richting fase-opleveringen.
- Dat onderlinge product-uitwisseling tussen subteams inzichtelijk wordt.

Een deelverzameling van de werkpakketten ligt bij marktpartijen. Zij leveren daarmee een aanzienlijke bijdrage in het projectresultaat. Het is daarom belangrijk om de doorleving van werkpakketten samen te doen, ook mét marktpartijen. In het bijzonder verdient het aanbeveling om te doorleven op welke wijze de SE-activiteiten interacteren met de participatie- en ontwerpprocessen. Ook is het verstandig aan het begin van de samenwerking te bespreken op welke wijze verificatie en validatie door opdrachtnemer uitgevoerd gaat worden (eisinterpretatie en verificatieplan), en welke bewijsvoering (en welk detailniveau) wordt gevraagd.

Taakverdeling samen doorleven

Als je de werkpakketten en deliverables samen hebt doorleefd, is het een volgende logische stap om de werkverdeling meer in detail af te stemmen. Maak afspraken over de mate van toepassing van SE, of over de gewenste invulling van de gevraagde HEEL-processen. De HEEL-procesbeschrijvingen laten nog best wat maatwerkruimte. Je kunt hier samen met je opdrachtnemer/opdrachtgever invulling aan geven. Naast de SE-processen is dit uiteraard ook van toepassing op overige project-werkzaamheden.

Op SE-vlak zal het vaak zo zijn dat opdrachtgever en opdrachtnemer beide een deel van het proces voor hun rekening nemen. Definieer wie voor welk deel verantwoordelijk is. Zo kan de opdrachtgever verantwoordelijk zijn voor het informatiemodel en de structuren in de database en het klanteisenproces en de opdrachtnemer voor de volledigheid en kwaliteit van de systeemeisen en de vraagspecificatie.

Gezamenlijk de WBS en werkpakketten doorleven

Een informatiemodel is de structuur waarbinnen de inhoudelijke projectinformatie wordt vastgelegd. Een informatiemodel volgt idealiter de werkwijze en procesafspraken. Als de gezamenlijke werkwijze helder is, biedt dit de basis om afspraken te maken over informatiemodel en tooling.

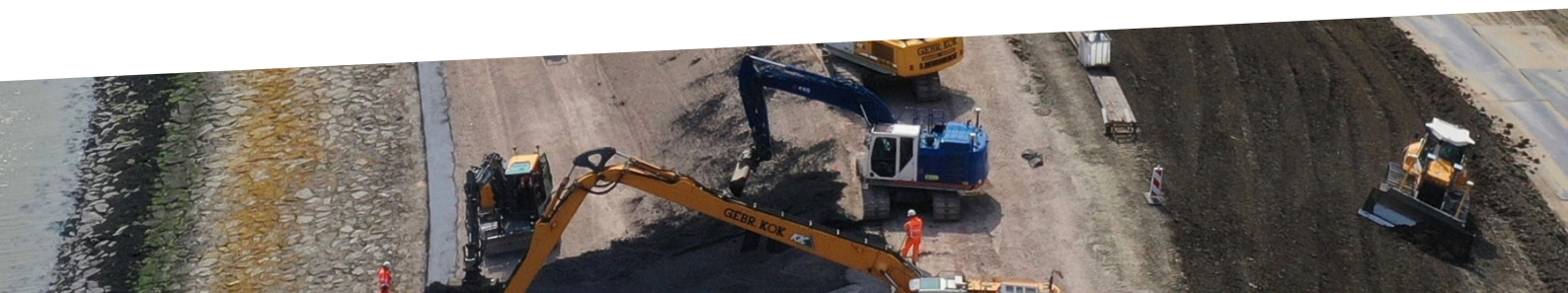
Andersom bepaalt het informatiemodel direct de manier van werken, waarbij het gaat over zeer concrete gegevens die je wenst vast te leggen: hoe, waar en voorzien van welke meta-informatie?

Het samen vorm geven van een informatiemodel is daarom een praktisch hulpmiddel om de gezamenlijke manier van werken in het project in te vullen (naast de gebruikelijke stroomschema's en procesbeschrijvingen).

Concreet gaat het dan bijvoorbeeld over: hoe leg je de relatie tussen eisen, ontwerp, realisatie en bewijsvoering? Welke informatie sla je waar op? Hoe past dit binnen de wettelijke kaders waar het waterschap zich aan te houden heeft? Hoe zit het met informatie-veiligheid?

In het algemeen kijkt de opdrachtgever meer via de systeem-gerichte invalshoek naar de projectscope: wat moet het systeem presteren, welke kwaliteit moet het hebben, hoe moet het in de omgeving passen? Want de uiteindelijke kwaliteit van het eindproduct is zijn belang.

Een opdrachtnemer zal vanuit zijn opdrachtbeheersing meer geneigd zijn via de procesgerichte invalshoek te kijken. Hoe lever ik zo efficiënt mogelijk de benodigde producten op? Voer met elkaar dus aan de voorkant het gesprek over zowel systeem-, object- en producteisen, en ook over de proceseisen. Spreek voor alle categorieën aan de voorkant af hoe ze aangetoond gaan worden.



HEEL-producten voor waterschappen en marktpartijen

Op de website www.heel-nl.nu ontsluit HEEL uiteenlopende producten die toepasbaar zijn op de projecten, door zowel marktpartijen als waterschappen. Denk aan:

- **Processen** – informatiebladen én procesbeschrijvingen voor verschillende processen, waaronder het klanteisenproces, het specificatieproces, het verificatieproces en validatieproces.
- **Structuren**, zoals de Work Breakdown Structure (WBS).
- **Informatiemodellering en Tooling** - het Waterschapshuis ontwikkelt samen met HEEL ondersteuning op de HEEL-processen.
- **Implementatie-ondersteuning** – zoals een handreiking en de roadmap implementatie voor project en organisatie.
- **Overzichten**, onder meer van beschikbare basisspecificaties.
- **Het handboek HEEL** en diverse handreikingen en een film over HEEL.
- **Workshops** – die met projectteams gevolgd kunnen worden.

Zie de website van HEEL (www.heel-nl.nu) voor meer informatie.

Handboek HEEL

Het handboek van HEEL in digitale vorm: Je vindt onder meer:

- Een Case die de HEEL-processen en structuren in beeld brengt binnen de projectpraktijk
- Verhalen over toepassing in de praktijk
- Argumenten om in te zetten op herleidbaar en eenduidig werken

[Handboek heel \(PDF\)](#)

Voor overzicht: geHEEL-platen:

[Niveau 1 »](#)

Laat zien waarom we HEEL opstarten, wat HEEL oplevert en welke onderwerpen we oppakken.

[Niveau 2 »](#)

Toont hoe het project en de SE-processen plaatsvinden binnen de beheer en onderhouds-cyclus.

[Niveau 3 »](#)

Toont de hoofdprocessen en de onderwerpen die HEEL uitwerkt.

De Work Breakdown Structure (WBS)

De Basis-WBS van HEEL geeft een overzicht van (mogelijk) uit te voeren werkzaamheden, generiek voor elk dijkversterkingsproject. Vanwege de scope van HEEL, is de Basis-WBS vooralsnog toegespitst op dijkversterkingsprojecten. Door de opzet kunnen andere projecten er echter ook gebruik van maken.

- [De WBS »](#)
- [HEEL Basis-WBS »](#)
- [Toelichting HEEL Basis-WBS »](#)

SE, BIM en AM

AM, SE en BIM zijn met elkaar verbonden en versterken elkaar. Samen ondersteunen SE en BIM (IM) de effectieve uitvoering van projecten en de ontwikkeling van Asset Management. Zie in dit overzicht hoe deze ontwikkelingen samenhangen.

- [SE en BIM als aanjager professioneel AM »](#)
- [Samenhang HEEL en AM »](#)
- [AM en HEEL: Best for asset-samenwerking »](#)

VRAGEN RONDOM DE SAMENWERKING EN INZET SE

Marktpartijen kijken vanuit een andere invalshoek en belang naar projecten dan waterschappen. Ze kijken vanuit de scope van de vraag die hen wordt gesteld, en vanuit de eigen bedrijfsvoering. Dat zal verschillen van inzicht opleveren, die besproken moeten worden. Daarbij komen bij de start uiteenlopende vragen voorbij. In de relatie opdrachtgever/opdrachtnemer, maar ook binnen de marktpartijen. Enkele aannames en vragen en wat wél kan, beschrijven we hieronder.

We kunnen ons KMS (kwaliteitsmanagementsysteem) er niet op aanpassen.

Een begrijpelijke opmerking. Tegelijkertijd kunnen de processen van het project en HEEL vaak wel 'gemapt' worden op de processen in het KMS. Uiteindelijk is SE ook bedoeld om (systeem)kwaliteit te borgen en is alles terug te voeren op het principe van de Deming-cirkel.

Eisen verzamel je vooral voor het contract.

Eisen formuleren de gewenste kwaliteit van het product of de prestatie die uitgevraagd wordt. Dit kan via een contract, maar ook via een interne opdrachtformulering op basis van een werkpakket of werkbeschrijving. Ze bieden de basis om te kunnen beoordelen of je gekregen hebt wat gevraagd is. Dat geldt voor elke werkzaamheid in het project en voor elk element in de system breakdown. Het SE-proces herhaalt zichzelf immers op verschillende uitwerkingsniveaus. Eisen komen dus niet pas in beeld wanneer je een contractuele vraag wil formuleren, maar al bij de definitie van elk stukje werk dat, intern of extern, uitgevoerd moet worden. De kunst is de hoofdlijn te dekken en niet in details te verzanden.

Formeel zaken vastleggen leidt tot bureaucratie en zit menselijke samenwerking in de weg.

Integendeel. Expliciete communicatie maakt het makkelijker om elkaar te begrijpen. Definiëren en vastleggen maakt overdracht aan nieuw-betrokkenen eenvoudiger en zorgt voor een collectief geheugen. Voer de dialoog juist over de interpretatieruimte. Voor de invulling van verificatie en validatie is de menselijke dialoog juist nodig.

We werken niet met UAV-GC dus is SE toepassen niet nodig/mogelijk

Een breed verspreid misverstand is dat SE alleen bij UAV-GC wordt ingezet. Dit is niet het geval. De inzet van SE staat los van de contractvorm. De verwarring komt deels doordat de toepassing van SE in de GWW-sector een vlucht nam tijdens de ontwikkeling van geïntegreerde contractvormen. Dit gebeurde vooral doordat SE zeer bruikbare methoden biedt om opdrachten te formuleren via een Programma van Eisen. SE biedt echter veel meer dan dat. De instrumenten uit de SE-gereedschapskist zijn fase-, organisatie en contractvorm-onafhankelijk. SE gaat over de ontwikkeling van werkende systemen. Op elk moment in dat proces is het mogelijk een werkpakket over te dragen aan een externe partij. En daarbij kan men de daarvoor benodigde contractvorm inzetten. SE is dus prima inzetbaar om als opdrachtgever het hele ontwerp tot op 'boutje-moertje-niveau' voor te bereiden om vervolgens de realisatie via een RAW-bestek onder UAV 2012 aan te besteden.



HEEL

Eenduidig en expliciet werken

Met HEEL - een HWBP-initiatief - werken we aan het versterken en uniformeren van de SE-werkwijze binnen de waterschappen. Oftewel: Herleidbaar, Eenduidig en Expliciet samenwerken over de hele Levenscyclus. We delen de kennis die we daarbij ontwikkelen continu. Door samen op te trekken ontstaan eenheid, versnelling en gezamenlijke kwaliteit.

